
غرابية الشكل في أعمال سلفادور دالي
والاستفادة منها في استلهام حلي معاصرة*

إعداد

د/ رجب السيد سلامه
مدرس الأشغال الفنية والشعبية
كلية التربية النوعية جامعة المنصورة

أ. د/ سامي محروس أحمد
أستاذ تصميم الحلي والمجوهرات
ورئيس قسم المنتجات المعدنية والحلي
كلية الفنون التطبيقية جامعة المنصورة

أ/ ناسي محمد ظاهر
باحث ماجستير

مجلة بحوث التربية النوعية - جامعة المنصورة
عدد (٣٥) - يوليو ٢٠١٤

* بحث مستل من رسالة ماجستير

غرابة الشكل في أعمال سلفادور دالي

والاستفادة منها في استلهام حلي معاصرة

إعداد

أ. د/ سامي محروس أحمد* د/ رجب السيد سلامة**

أ/ ناسي محمد طاهر***

ملخص الدراسة

يعد "سلفادور دالي" واحداً من أهم رواد المدرسة السيرياليه ومن أكثرهم غرابة، وينتج عن هذا التعبير برموز غريبة وأشكال غير تقليدية وصيغ مركبة في عدة عناصر بصورة تثير دهشة كثير من الأفراد، فحينما يعرض السرياليين أعمالهم فإنهم يعتمدون على حقيقة نفسية مقتضاها أن عالم اللاشعور بكل ما فيه من رموز عالم جمعي نحصل من خلاله على عمل فني يعتمد على عنصر المفاجئة والغرابة "

وقد صمم سلفادور دالي بعض قطع من الحلي والتي لم تقل غرابة من حيث الفكر والشكل عن باقي أعماله والتي هي محور البحث حيث ستقوم الباحثة بتناولها بالتحليل للوصول إلي مقومات بنائها والاستفادة منها في استحداث حلي معاصرة، سعياً إلي التطوير في مجال تصميم الحلي لإضافة آفاق جديدة لإثراء ذلك المجال بمنابع جديدة للإلهام.

مقدمة البحث:

"تميز الفن خلال القرن العشرين بالتغير الفكري والتشكيلي المستمر، نظراً لتعدد اتجاهاته ومدارسه الفنية والتي تعتبر نتيجة منطقية لأثر العلاقة المتبادلة بين الفنانين ومعطيات هذا العصر الفكرية والعلمية والتكنولوجية .

وقد كان من الطبيعي أن يتأثر مصممي الحلي بتلك المتغيرات الحضارية وما شكلته من اتجاهات ومدارس فنية. وقد وجد الكثير منهم في أبعادها الفكرية منطلقات جديدة للتعبير عن

* أستاذ تصميم الحلي والمجوهرات - ورئيس قسم المنتجات المعدنية والحلي - كلية الفنون التطبيقية جامعة المنصورة

** مدرس الأشغال الفنية والشعبية - كلية التربية النوعية جامعة المنصورة

*** باحث ماجستير

رؤيتهم الفنية فظهرت صياغات مستحدثة في مجال الحلي عكست العديد من الحلول التشكيلية والجمالية ارتبطت في معظمها بالمفاهيم الفكرية لتلك الاتجاهات والمدارس الفنية¹

"ومن أهم تلك المدارس الفنية المدرسة السريالية؛ فالسريالية في أعماق وأدق معانيها هي أسلوب حياة كاملة، وليست مجرد قواعد تحكم العمل الفني ومن خلالها يمكن نقل الجانب الأسطوري والخيالي للحياة، أي البعد عن كبت حرية الفرد والدعوة إلي التحرر من القيود والانتصار علي العجز.

وينتج عن هذا التعبير رموز غريبة وأشكال غير تقليدية وصيغ مركبة في عدة عناصر بصورة تثير دهشة كثير من الأفراد، فحينما يعرض السرياليين أعمالهم فإنهم يعتمدون علي حقيقة نفسية مقتضاها أن عالم اللاشعور بكل ما فيه من رموز عالم جمعي نحصل من خلاله علي عمل فني يعتمد علي عنصر المفاجئة والغرابية"²

ويعد "سلفادور دالي" واحدا من أهم رواد تلك المدرسة ومن أكثرهم غرابية، ليس من حيث أعماله فحسب، ولكن أيضا كانت كل أفعاله تتصف بالغرابية .

فقد حضر مثلا معرضه السريالي عام ١٩٣٩ في لندن بملابس الغوص تحت الماء . وفي معرض آخر، لف حول وجهه وشاربه ثعبانا صغيرا آثار بمنظره الحضور"³

وقد صمم بعض قطع من الحلي والتي لم تقل غرابية من حيث الفكر والشكل عن باقي أعماله والتي هي محور البحث حيث ستقوم الباحثة بتناولها بالتحليل للوصول إلي مقومات بنائها والاستفادة منها في استحداث حلي معاصرة.

سعيًا إلي التطوير في مجال تصميم الحلي لإضافة آفاق جديدة لإثراء ذلك المجال بمنابع جديدة للإلهام.

مشكلة البحث :

إن الفن بطبيعة الحال يمثل التجديد الدائم والسعي المستمر للتطوير لإنتاج أعمال فنية غير مسبوقه تمثل فكر صاحبها وتمثل العصر التي أنتجت فيه.

وبالتالي يكون التطوير والتحديث فيما هو قائم من الفن والاتجاهات الفنية هو السبب الرئيسي الذي أدى إلي تطور الحياة عامة في شتي مجالاتها وتطور الفن خاصة من فن بدائي مرورا بكل المدارس الفنية وصولا إلي الفن الحديث.

١- زينب احمد منصور "الاتجاهات الفنية الحديثة وتأثيرها علي الحلي المعدنية" رسالة دكتوراه، كلية التربية الفنية، جامعة حلوان، ١٩٩٦ ص ١.

٢- أميرة احمد حسين "استخلاص الرموز التشكيلية في الفن الشعبي والإفادة منها في المشغولة الفنية الجدارية" رسالة دكتوراه، كلية التربية النوعية، جامعة عين شمس، ٢٠٠٥، ص، ٥١، ٥٠.

٣- سعيد جودة السحار، جمال قطب "أشهر الرسامين والموسيقيين العالميين". مكتبة مصر. تاريخ النشر غير معلوم. ص ٨٠.

مما يوضح ضرورة البحث والتطوير الدائم والمستمر للنهوض بما هو قائم سعياً للابتكار والتحديث.

ومما تقدم يمكن بلورة مشكلة البحث في التساؤل التالي :

كيف يمكن الاستفادة من غرابة الشكل في تصميم حلي سلفادور دالي لاستلهاام تصميمات مبتكرة ومعاصرة لمشغولة الحلي؟

فروض البحث:

يفترض البحث الحالي الآتي:

- إن غرابة الشكل في أعمال سلفادور دالي تعد مصدر هام من مصادر الإلهام والتي تساعد في ابتكار تصميمات جديدة في مشغولة الحلي .
- انه يمكن ابتكار تصميمات مستحدثة مستمدة من أسس بناء الشكل في أعمال سلفادور دالي .

أهداف البحث :

يهدف البحث إلي تحقيق الفروض السابقة من خلال :

- التعرف علي أسس بناء الشكل في أعمال سلفادور دالي .
- ابتكار تصميمات للحلي معاصرة ومبينة علي غرابة الشكل في أعمال سلفادور دالي .

أهمية البحث :

- إثراء مجال تصميم الحلي بتصميمات جديدة ومعاصرة .
- إبراز أهمية غرابة الشكل كمصدر جديد للإلهام.
- المساهمة في تقديم مصادر جديدة للإلهام مبنية علي غرابة الشكل والتصميم.

خطة البحث :

يتمثل البحث في شقين :

أولاً: الإطار النظري :

- عرض خلفية حول سلفادور دالي وعن فكره وغرابة تصميماته.
- تحليل فني لبعض قطع الحلي لسلفادور دالي والتي تتسم بالغرابة في الشكل والتصميم.

ثانياً: الإطار العملي :

وضع تجارب تصميمية قائمة علي أسس بناء الشكل الناتجة عن التحليل الفني والوصفي لبعض قطع حلي سلفادور دالي .

سلفادور دالي: "ولد سلفادور دالي في ١١ مايو ١٩٠٤، في كاتالونيا، إسبانيا. كطالب فن في برشلونة، استوعب دالي عدداً كبيراً من الأساليب في الرسم. وفي أواخر العشرينات، حدث أمرين أديا إلى تطور أسلوبه الفني. الأول هو اكتشافه لكتابات سيجموند فرويد، والأمر الآخر هو انتسابه إلى سرياليي باريس، وهي مجموعة فنانين وكتاب.



ويعد دالي من أشهر رسامي القرن العشرين. كرسام باع، حيث يعرف أكثر لأعماله السريالية المميّزة بصورها الغريبة الشبيهة بالأحلام.^١

وقد عرف عنه إلى جانب غرابة أعماله، غرابة أطواره وتصرفاته "ففي بداية ١٩٣٥ دعي دالي إلى إلقاء محاضرة في هارتفورد ومتحف الفن الحديث في نيويورك

شكل رقم "١" "سلفادور دالي"^٢

وهناك قال مقولته الشهيرة "الفرق الوحيد بيني وبين المجنون إنني لست مجنون"^٣ وبالإضافة إلى إتقانه الفن التشكيلي والرسم، كان دالي مولعاً ومسحوراً بالسينما والأدب والتصوير الفوتوغرافي والموضة..^٤ "فقد كان يصنع بعض المقتنيات والحلي بل وصنع أفلاماً وقطع أثاث" مثل الموضحة في الشكل رقم "٢"

وتمثل لقطة من أحد أفلام سلفادور دالي وفيها يد يكسوها النمل .



شكل رقم "٢" "من فيلم كلب أندلسي ١٩٢٧"^٥

1- http://ar.wikipedia.org/wiki/%D8%B3%D9%84%D9%81%D8%A7%D8%AF%D9%88%D8%B1_%D8%AF%D8%A7%D9%84%D9%8A

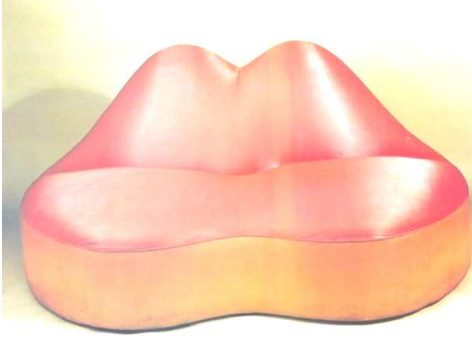
2- <http://munroviaan.wordpress.com/category/uncategorized/>

٣- فاطمة علي "سلسلة الفن العالمي". أخبار اليوم، قطاع الثقافة، ص٤

4- <http://lovelyqueen.maktoobblog.com/1297/%D8%A7%D9%84%D9%81%D9%86%D8%A7%D9%86-D8%A7%D9%84%D8%B3%D8%B1%D9%8A%D8%A7%D9%84%D9%8A-%D8%B3%D9%84%D9%81%D8%A7%D8%AF%D9%88%D8%B1-%D8%AF%D8%A7%D9%84%D9%8A/>

٥- ليوني بينيت ترجمة: عثمان مصطفى عثمان "حياة سلفادور دالي وأعماله" دار هلا للنشر والتوزيع "صه .

الشكل رقم ٣ :



ويمثل أريكة علي شكل شفاه امرأة وتعتبر وكما هو السائد في أعمال سلفادور دالي ذات طابع مميز وغريب جدا في نفس الوقت، فهي تجمع ما بين الغرابة والألفة في نفس الوقت، فكل من الأريكة والشفاه أشكال معروفة ومألوفة لدي الجميع ولكن التوظيف غير التقليدي لشكل الشفاه ، وجعلها شكل الأريكة هو مصدر الدهشة لحداثة وغرابة التوظيف غير المتوقع لكلا العنصرين الشفاه والأريكة .

الشكل رقم "٣" أريكة ماي ويست لبس ١٩٣٦ - ١٩٣٧^٢



هذا بالإضافة إلي العديد من قطع الحلي والتي اتسمت بالغرابة والاختلاف عن الأشكال المعتادة من ذي قبل، ومنها علي سبيل المثال لا الحصر

الشكل رقم "٤" القلب النابض "أو" القلب الملكي"

الخامة : "وهو مصنوع من الذهب الأصفر، والياقوت والصفير والزمرد والزبرجد، العقيق، الجمشت، والماس واللؤلؤ مع استخدام محركات آلية لمحاكاة ضربات القلب"^٣

الشكل رقم "٤"^٤

توصيف القطعة :

القطعة عبارة عن قلب مجسم من الذهب ويعلوه تاج ملكي مرصع بالأحجار السابق ذكرها، وبداخل القلب المجسم يوجد تجويف وكان احد ما اقتلع ذلك الجزء من القلب ، ليبدو لنا واضحا القلب من الداخل وهو منفذ باستخدام الأحجار الكريمة والمركبة بشكل دقيق جدا وبمهارة عالية ،

١- ليوني بينيت"ترجمة:عثمان مصطفى عثمان "حياة سلفادور دالي وأعماله" دار هلا للنشر والتوزيع"ص١٣ .

٢- ليوني بينيت"ترجمة:عثمان مصطفى عثمان. مرجع سابق، صه

3- Dawn Ades "Daly the Centenary Restrospective "Teaes &Hudson ٢٠٠٤ p ٤٥٧

4- <http://thedali.org/store/product.php?productid=3394&cat=64&page=1>

وقد وصلت تلك الأحجار بمحركات لتعطيا حركة تحاكي ضربات القلب.... ليبدو للمشاهد قلبا نابضا .

وتعد تلك القطعة من أكثر تصميمات سلفادور دالي إثارة للدهشة والإعجاب ،حيث تعدت غرابة الشكل وصولا إلي إضافة الحركة إليها لمحاكاة الواقع

الشكل رقم "ه"



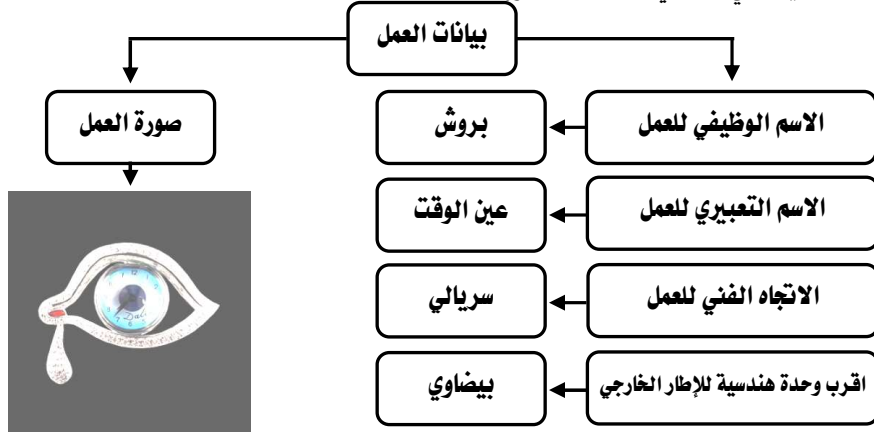
"ويمثل شفاه مصنوعة من الياقوت والذهب، والأسنان من اللؤلؤ."^١

وقد وظف سلفادور ألوان كلا من الياقوت والذهب لتحاكي الألوان الطبيعية، من حيث استخدام الياقوت الأحمر في تنفيذ الشفاه، وبياض اللؤلؤ لتنفيذ الأسنان وما هذا إلا احد مظاهر المزج الواضح في أسلوب دالي بين غرابة الشكل ومحاكاة الواقع في آن واحد

شكل رقم "ه" شفاه ياقوت ١٩٤٩^٢

الشكل رقم "٦":

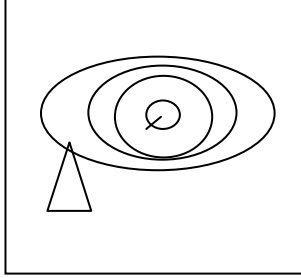
تحليل فني لاحدي أعمال سلفادور :



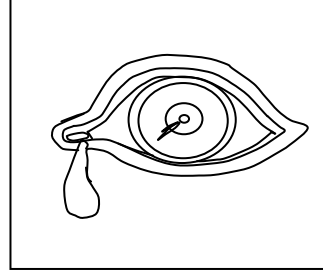
شكل رقم (٦) دبوس صدر من أعمال دالي عين دامعة

١- ليوني بينيت"ترجمة:عثمان مصطفى عثمان "حياة سلفادور دالي واعماله" دار هلا للنشر والتوزيع"ص٢١
2- <https://lh6.googleusercontent.com/c6e9waEX51s/TYFHVfhgntL/AAAAAAAAACG8/aLojEuhaffe/s1600/salvador-dali-ruby-lips.jpeg>

التحليل الوصفي للعمل :



الشكل رقم ٨ تحليل لأقرب وحدة هندسية

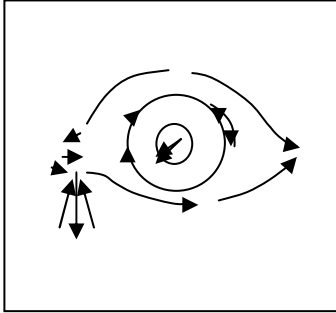


الشكل رقم ٧ تحليل خطي للعمل

تتبنى تلك القطعة فلسفة معناها انه" لا يمكن للإنسان أن يهرب أو يغير الوقت : حيث تراه العين في الحاضر والمستقبل، فالقطعة عبارة عن عين مفرغة من الداخل وتحتوي علي ساعة مركز عقاربها هو منتصف حدقة العين

والأرقام مكتوبة علي قزحية العين، وعليها إمضاء لدالي، والعين تدمع وهي مصنعة من الفضة المرصعة، ويبدو لنا في هذا التصميم غرابة الشكل من خلال المزج بين الآلة وجزء من الإنسان وهو العين، وفي إكساب الأشياء صفة غير صفتها .

الأساس البنائي للعمل :



الشكل رقم ٩ المرور البصري للعمل

تحقق الاتزان الفني لذلك العمل من خلال التوزيع الجيد لعناصر العمل الفني بالإضافة إلي الاتجاهات التي يشير إليها عناصر العمل الفني والموضحة في الشكل رقم ٩ والتي توضح المرور البصري للعمل، إلي جانب وجود فراغ داخل العين مم أدي إلي إحداث توازن بين تلك المساحة المفرغة ودمعة العين خارج تلك المساحة.

وقد استخدم الفنان عدة أسس تصميمية لهذا العمل وهي :

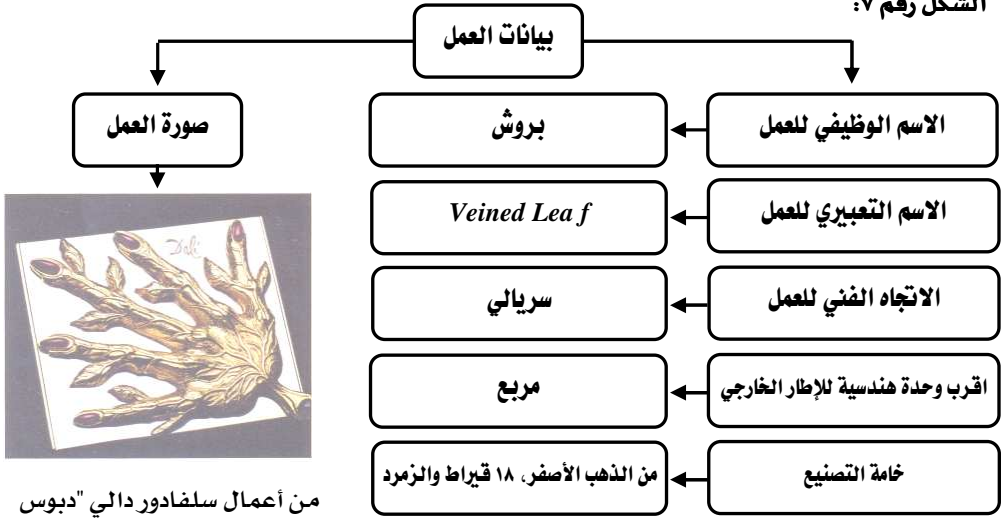
التكرار : تمتع التصميم بعدة أنواع من التكرار وهي التكرار المنتظم الرتيب ومتمثل في الأحجار المرصع بها الإطار الخارجي للعين ودمعة العين

والتكرار الغير منتظم في الشكل والرتيب في المسافة بين العناصر لأرقام الساعة ، والتكرار لإطار العين والساعة بشكل اصغر مما أعطي إحساس بالعمق .

التباين اللوني :

من خلال التباين بين درجات اللون ما بين الفاتح والداكن، بالإضافة إلي الجمع بين الألوان الساخنة.

الشكل رقم ٧:



من أعمال سلفادور دالي "دبوس

^١ Veined Leaf

تحليل فني لعمل آخر من أعمال سلفادور دالي :

تتمتع تلك القطعة بشكل غريب ومميز جدا فمصدر الغرابة هنا في تلك القطعة نابع من المزج بين شكلين وهما :ورقة النبات ،وكف اليد،وغرابة الشكل هنا ليس سببها فقط الدمج بين هاتين الشكلين ولكن في ابتكار العلاقة الغير تقليدية بين العناصر.

ويوضح الشكل رقم ١١ ورقة شجر توضح العلاقة بين

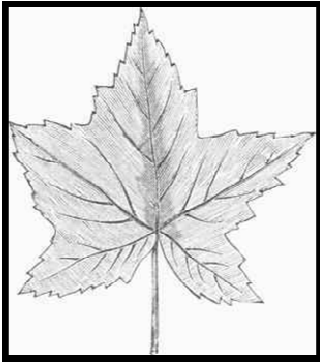
التصميم وورقة الشجر.

الأساس البنائي للعمل :

نجد داخل العمل نوع من أنواع التراكب الكلي :

ويتمثل في تراكب كلا من اليد وورقة النبات في شكل

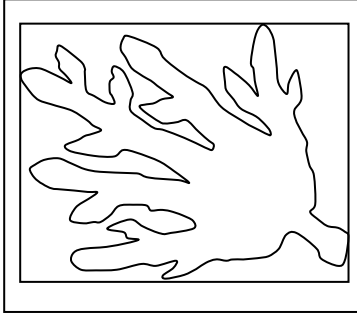
يتعدى مفهوم التراكب العادي وصولا إلى مرحلة الدمج بين الأشكال واستخراج شكل شديد التجانس لدرجة يصعب فيها الفصل بين الأشكال ،وان دل ذلك على شيء فإنما يدل على براعة الفنان.



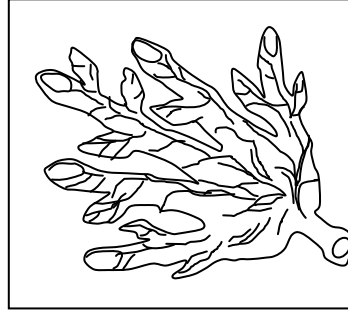
الشكل رقم ١١ ورقة نبات ^٢

التكرار غير المنتظم غير الرتيب:

ويتضح في كل من العروق والأصابع، فهم مختلفين في الاتجاه والحجم والمسافة فيما بينهما وهذا النوع من التكرار أكثر صعوبة في التنفيذ ويتطلب مهارة أكبر من الضان لتحقيق الاتزان حتي لا يخل التكرار غير المنتظم بعناصر العمل الفني .



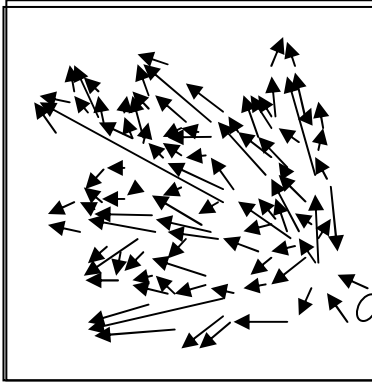
الشكل رقم ١٣ تحليل لأقرب وحده



الشكل رقم ١٢ تحليل خطي للعمل

الاتزان:

تحقق من خلال التوزيع المتقن لعناصر العمل الفني وتكرار العناصر خلال العمل الفني. وبناء علي ما سبق يمكن الوقوف علي بعض مصادر الشكل رقم ١٣ تحليل لأقرب وحده هندسية غرابة الشكل في أعمال سلفادور دالي وتحديدها في النقاط التالية :



الشكل رقم ١٤ المرور البصري داخل العمل الفني

- إعطاء الأشياء صفات غير تقليدية وغير مسبوقه مثل إضافة موتور لقطعة الحلبي لمحاكاة نبضات القلب الطبيعية، مم يوضح الابتكار الشديد وعدم التقيد بالمسلمات المتعارف عليها في الفن، بحثا عن كل ما هو غريب وغير تقليدي. ❖ الدمج بين شكلين أو أكثر، ويكمن مصدر الغرابة هنا في العناصر المنتقاة فهي دائما ما يكون الربط بينهما غريب وغير متوقع، مثل تصميم أريكة علي شكل شفاه، ويد علي شكل ورقة نبات.
- الجمع بين الشبتيين، وهما غرابة الشكل والتحليق في عالم الخيال، بالإضافة إلي محاكاة الواقع بدرجة شديدة من الدقة والإتقان، ويتضح ذلك في جميع أعماله سواء كانت ثنائية أو ثلاثية الأبعاد.

وبوجه عام تعد الغرابة بالنسبة إلي سلفادور دالي أسلوب حياه ،فقد كان يتصف بالغرابة في كل تصرفاته وأفعاله وليس فقط في أعماله فهو يقول عن نفسه "الفرق الوحيد بيني وبين المجنون إنني لست مجنون"^١

• الجمع بين اللا قاعدة مع الالتزام بقواعد وأسس التصميم الفني .

وبناء علي النتائج السابقة قامت الباحثة بوضع بعض التصميمات مراعية فيها غرابة التكوين كما في أعمال سلفادور دالي

التصميم الأول:



التصميم الأول من عمل الباحثة

يجمع التصميم بين عدة عناصر وهي الكم ،واليد بالإضافة إلي الهلال والسحب والشخص النائم ومصدر غرابة الشكل هنا مستمدة من بعض أسباب غرابة الشكل في أعمال سلفادور دالي وهي:

الخيال في التصميم من خلال إيجاد علاقات غير تقليدية بين عناصر التصميم ،فنجد هنا الكم منقسم إلي شقين ونهاية كل شق يعبر من خلال سلسلة متدلّيا إلي أسفل ،ويخرج من الكم يد تحمل هلال والهلال يحمل شخص نائم ويستند برأسه إلي قطعه من السحاب والذي يمر من خلال الهلال

وقد وضع تصور لتنفيذ هذا التصميم بالفضة مع طلاء اليد والشخص بالذهب ،بالإضافة إلي ترصيع السحب وطرف الكم بالفصوص .

التصميم الثاني :



الشكل رقم ٨ : التجربة التصميمية الثانية

يمثل التصميم شكل لعين تم إكسابها صفات غير صفاتها الطبيعية،وهي مستوحاة من الشكل رقم ٦ حيث تم تحوير وإعطاء بؤبؤ العين شكل غير شكله حيث تم إعطاؤها شكل الكره الأرضية ،وتبدو وكأنها قد سقطت في مساحة من المياه وقد فاضت تلك المياه إلي خارج العين كما لو كانت تدمع لحال الأرض و كنتيجة لسقوط الكره الأرضية بها ،وتمتد الأهداب العليا في اتجاهين مختلفين وتلتقي وتتفرق في عدة أماكن لتكون شكل السلسلة .

١- فاطمة علي "سلسلة الفن العالمي" مرجع سابق ،ص١



التصميم الثالث

يتصف هذا التصميم بخرابة للشكل مستمدة من جانبيين

أولا :

جده التصميم في كونه يمثل حبل غسيل وقد نشر عليه قميص ذائب والدويان تعد صفة شهيرة جدا في أعمال دالي.

تصميم شكل مزدوج يتمثل في شكل لفراشة يمثل جناحها ياقة القميص وباقي جسدها رابطة عنق. التصميم الثالث من عمل الباحثة

نتائج البحث :

تم التوصل إلي نتائج تتمثل في النقاط التالية :

- أن غرابة الشكل في أعمال سلفادور دالي تعد مصدر هام من مصادر الإلهام للفنان .
- انه يمكن الاستفادة من غرابة الشكل في تصميم حلي سلفادور دالي لاستلهايم تصميمات مبتكرة ومعاصرة لمشغولة حلي معدنية.
- إن الخيال لا بد من إخضاعه ألي العقل ليحكم صياغته بشكل متقن ومنظم بناء علي أسس وقواعد التصميم الفني .

توصيات البحث :

- ضرورة البحث المستمر عن منابع جديدة للإلهام في مجال تصميم الحلي لتجديده وتطويره والارتفاع المستمر بمستوي الإنتاج في ذلك المجال .
- ضرورة إعداد المزيد من الأبحاث المتخصصة عن دور الخيال في استلهايم حلول تشكيلية جديدة وتصميمات فريدة في مجال الحلي .

المراجع :

أولا الرسائل العلمية :

١. أميرة احمد حسين "استخلاص الرموز التشكيلية في الفن الشعبي والإفادة منها في المشغولة الفنية الجدارية" رسالة دكتوراه ، كلية التربية النوعية ، جامعة عين شمس ، ٢٠٠٥ ، ص، ٥١،٥٠
٢. زينب احمد منصور "الاتجاهات الفنية الحديثة وأثرها علي الحلي المعدنية" رسالة دكتوراه ، كلية التربية الفنية ، جامعة حلوان، ١٩٩٦ ص١.

ثانياً : الكتب و المجلات العربية :

- ١ . سعيد جودة السحار ،جمال قطب"أشهر الرسامين والموسيقين العالميين".مكتبة مصر .تاريخ النشر غير معلوم .ص٨٠.
- ٢ . فاطمة علي "سلسلة الفن العالمي ".اخيار اليوم ،قطاع الثقافة،ص٤.
- ٣ . ليوني بينيت"ترجمة:عثمان مصطفى عثمان "حياة سلفادور دالي واعماله"دار هلا للنشر والتوزيع"ص١٣ .
- ٤ . ليوني بينيت"ترجمة:عثمان مصطفى عثمان "حياة سلفادور دالي واعماله"دار هلا للنشر والتوزيع"ص٢١.
- ٥ . ليوني بينيت"ترجمة:عثمان مصطفى عثمان "حياة سلفادور دالي واعماله"دار هلا للنشر والتوزيع"ص٥.
- ٦ . ليوني بينيت"ترجمة:عثمان مصطفى عثمان.مرجع سابق،ص٥.

ثالثاً: الكتب الأجنبية :

1. Dawn" Restrospective theCentenary Daly " Teas & Hudson٢٠٠٤ p٤٥٧ Ades1.

رابعاً: المواقع الالكترونية :

1. http://ar.wikipedia.org/wiki/%D8%B3%D9%84%D9%81%D8%A7%D8%AF%D9%88%D8%B1_%D8%AF%D8%A7%D9%84%D9%8A.
2. <http://lovelyqueen.maktoobblog.com/1297/%D8%A7%D9%84%D9%81%D9%86%D8%A7%D9%86-%D8%A7%D9%84%D8%B3%D8%B1%D9%8A%D8%A7%D9%84%D9%8A>
3. [http://thedali.org/store/product.php?productid=3394&cat=64&page=11-%D8%B3%D9%84%D9%81%D8%A7%D8%AF%D9%88%D8%B1-%D8%AF%D8%A7%D9%84%D9%8A /](http://thedali.org/store/product.php?productid=3394&cat=64&page=11-%D8%B3%D9%84%D9%81%D8%A7%D8%AF%D9%88%D8%B1-%D8%AF%D8%A7%D9%84%D9%8A/)
4. <https://lh6.googleusercontent.com/-c6e9waEX5ls/TYFHVfHgntI/AAAAAAACG8/aLojEuhaffe/s1600/salvador-dali-ruby-lips.jpeg>
5. <http://munrovia.wordpress.com/category/uncategorized/>

Abstract

"Salvador Dali" one of the most important pioneers of the school surreal and most surprising, and this results in expression symbols exotic forms of non-traditional formats vehicles in several elements have raised eyebrows of many individuals, When displays the surrealist work, they rely on the fact that psychological derives from the world of the unconscious in all What the symbols of a world in which we get from the collective work of art depends on the element of surprise and strangeness "

Was designed by Salvador Dali, some pieces of jewelry, which was not less surprising in terms of thought and shape from the rest of his works, which are the focus of the search terms will be the researcher address them analyzed to access the elements of construction and utilization in the development of Costume contemporary, with a view to development in the field of jewelry design to add new perspectives to enrich the that area Bmnaba new inspiration.